

山东上锐智能电气设备有限公司

(环境、社会和公司治理)

# ESG报告

报告编号：SC-TPF-2501-003

申请组织：山东上锐智能电气设备有限公司

公司报告日期：2025年02月28日



评价机构名称：国泰认证（山东）有限公司



## 关于本报告

本报告是山东上锐智能电气设备有限公司首次发布的ESG报告（同效公司可持续发展报告），旨在就公司环境、社会责任、公司治理等相关信息、关键绩效等与各利益相关方进行沟通，回应利益相关方需求。为提高本报告的专业程度，山东上锐智能电气设备有限公司聘请第三方专业技术服务机构国泰认证（山东）有限公司作为本报告顾问，提供相关技术服务。

### 1. 时间范围

2024年1月1日至2024年12月31日。部分表述及数据适当超出上述年份。

### 2. 报告范围

报告覆盖山东上锐智能电气设备有限公司实际生产经营场所，与财务报告合并报表范围一致。本报告中披露的数据及信息若无特殊说明，范围均为山东上锐智能电气设备有限公司在中国大陆地区业务运营点。

### 3. 数据来源

本报告的数据及信息主要来源于山东上锐智能电气设备有限公司的相关文件、报告及统计结果。

### 4. 编制依据

本报告参考全球报告倡议组织（GRI）标准、联合国可持续发展目标SDGs、香港联合交易所有限公司（“联交所”）证券上市规则（“上市规则”）附录二十七《环境、社会及管治报告指引》以及公司利益相关者需求等编制。

### 5. 联交所ESG报告指引四项原则回应

**重要性：**为编制本报告，公司开展议题重要性评估程序，以确定本报告的披露内容及各议题内容详实程度。重大性议题评估过程与结果呈现于本报告章节1.3中。

**量化：**报告在环境、社会范畴均披露定量数据以展现指标表现。

**平衡：**本公司努力实现信息披露客观、不偏不倚，报告内容均来自公司内部管理文件、统计及公开披露信息，以及公众媒体报道，无不正当修改。

**一致性：**如无特殊说明，本报告中披露的数据均根据公司建立的统一信息收集流程、工作机制进行统计，以保证数据连年可比。

### 6. 称谓说明

为便于表述，山东上锐智能电气设备有限公司在报告中分别用“山东上锐智能电气设备有限公司”“公司”和“我们”指代。

## 最高管理者致辞

尊敬的各位领导、广大客户朋友们：

大家好！首先，感谢大家阅读公司的ESG报告。本报告的编制旨在推动公司在环境、社会和公司治理方面的可持续发展，以实现我们的长期目标。经过充分的讨论和交流，我想在这里总结一下我们的主要发现和行动计划。

### 一、环境方面

环境是我们生存和发展的基础，也是我们应该承担的责任。在报告中，我们深入讨论了如何减少我们的碳足迹、节约能源、保护水资源等环境议题。我们一致认为，应该指定具体的目标和措施来实现这些目标。因此，我们将建立一个环境管理系统，检测和报告我们的环境绩效，并设立一个专门的团队负责推动我们的环境保护工作。我们还将加强对员工的环境教育，提高他们的环境意识和行动。

### 二、社会方面

作为一家企业，我们要关注社会责任，回馈社会，与各利益相关者建立良好的关系。在报告中，我们讨论了如何加强员工福利、改善劳动关系、推动社区发展等社会议题。我们决定加强员工培训和发展计划，提高员工的工作满意度和忠诚度。我们还将加强与供应商和合作伙伴的合作，确保他们也遵守ESG的原则和准则。同时，我们将加大对社区的支持，开展一系列公益活动，提升我们在当地社区的形象和声誉。

### 三、公司治理方面

良好的公司治理是保障企业长期稳定发展的基础。在报告中，我们重点讨论了如何加强公司内部控制、提高决策的透明度和合法性等公司治理议题。我们将建立一个有效的内部控制体系，确保公司各项决策和行动符合法律法规和道德标准。我们还将加强对公司治理的培训，提高员工的治理意识和能力。

最后，我们将深入思考和讨论环境、社会和公司治理方面的重要议题，指定具体的行动计划，推动公司在ESG方面的可持续发展。我相信，通过我们的共同努力，我们一定能够实现我们的目标，让我们的企业变得更加可持续，更加有竞争力。

### 关于我们

山东上锐智能电气设备有限公司，生产各类型高/低压配电柜、箱式变电站、配电箱，集供销、生产为一体；现有生产厂房4300余平方米，员工30余人，营销网络遍布山东。

公司生产的产品有：高压成套开关设备(3-35kv)、低压配电柜(GGD、GCK)、动力配电柜(XL)、双电源配电柜(SDY)、配电箱(PZ)、密集型封闭母线槽(DMC)、低压成套无功功率补偿装置(DWB)、高/低压预装式变电站(ZBW)

公司对外承接输变电工程、城市配电网安装维修工程；提供用户电器设备检测、供用电技术咨询等服务。

公司一贯注重科技进步，人才引进及生产工艺的改进，组建了一支高素质的、富有团队精神的员工队伍。

公司先后与ABB电气、施耐德电气、上海人民、德力西电气、正泰电器等多家国内外知名企业合作，实现了企业产值逐年递增的发展计划。

随着改革开放的不断深化，我们面临着新的机遇与挑战，致力于创造知名品牌，追求质量与效益的完美结合，将一如既往遵循“诚信为本，追求卓越”的企业宗旨，以最性的质量，优惠的价格，尽善的服务，向广大客户提供各类成套产品。

公司本着一切为用户服务的宗旨，自觉做到重合同，守信用，把企业效益和社会效益相结合，确保工程建设的顺利进行。公司注重提高自身素质，以合同的工期，优良的质量，满意的服务，来赢得信誉，为企业今后的发展打下坚实的基础。以科学的管理，精心施工，善用新技术、新工艺，倡导优质低耗，创造一流业绩，确保精工质量，打造工程与企业的优秀形象。

在未来的发展道路上，本公司将始终秉承“团结拼搏、求实创新”的企业精神，坚持“以质量求生存，靠诚信促发展”的经验理念，科学管理，追求卓越，道超先走，开拓创新，不断提升市场地位和竞争能力，全面实现高质量发展。

我公司长期坚持：“重质量、重信誉、重管理、重效益”的“四重”经营方针，坚持“质量第一，追求卓越，信誉第一，顾客满意”的质量目标，走规模发展之路，创一流的产品、一流的管理、一流的环境、一流的服务，不断奋斗创造卓越与辉煌。

**企业理念：精心勘测设计、诚信创新共赢**  
**企业精神：团结求实、开拓创新、敬业奉献**

### 企业概况图



## 企业资质

三体系标准是企业管理现代化的重要标志，也是使企业管理走向法治化的重要途径，更是使企业建立起主动的自我完善、持续改进的有效机制！

**企业已通过质量管理体系认证：**

稳定服务质量，减少客户投诉，提高企业信誉，直接有利于拓展市场。

**企业已通过环境管理体系：**

节约能源资源，降低企业成本，持续达到排放、减少排污费用，提高市场竞争力，为保护环境作贡献。

**企业已通过职业健康安全管理体系：**

减少工伤事故，杜绝职业病危害，改善劳动条件，减少企业损失，调动员工积极性，为保持社会稳定作贡献。

## 人才战略与人才培养

### （一）人才战略

山东上锐智能电气设备有限公司始终秉持“以人为本”的人才观，以“提升人力资源价值，强化专业化优势”为核心目标，继续完善绩效管理、薪酬管理及素质提升等激励约束机制，形成职业化的管理人才、技术人才和营销人才三位一

持的人才结构。为人才提供成长平台，使人才成为企业持续发展的有力支撑，实现企业和人才共同成长，共同发展。

### （一）人才培养

育人是用人的基础。根据不同类别、不同层次人才的特点，不断完善和创新人才培养机制，把理论培训与实践锻炼、建立广覆盖、多层次、开放式的人才培养体系，逐步建立起符合集团型企业环境的人才培养新模式。

## 员工与合规

### （一）员工

员工，是企业发展的关键，公司始终将员工放在企业发展的重要位置。公司成功的重要因素是建立起一支同心同德的团队，以人为本，包括但不限于：

1. 提供良好的薪酬福利；
2. 实施员工培训，帮助员工提高解决问题的能力；
3. 帮助员工提高技术和管理水平；

### （二）合规

合规运营是公司可持续发展的基石。公司按照可持续发展的公司治理要求开展合规管理。公司不断健全和完善治理架构、遵守法律法规、培育合规文化、履行社会责任、打造规范科学的运行机制、持续提升管理水平，有效防控风险，确保公司廉洁高效经营，践行公司可持续发展目标。

在报告期内，公司高度重视合规管理，将合规作为经营发展的核心基石。为了确保公司的合规性和高效运营，我们已制定了一系列综合性的控制和管理程序。例如《合规性评价控制程序》《采购及外包过程控制程序》《产品质量管理资料》这些程序涵盖了从采购到售后服务的全业务流程，以及环境因素和顾客满意度的评估，具体包含以下几个方面：

**采购控制程序：**该程序旨在规范公司采购活动，确保采购的材料、设备和服务符合质量、成本和时间要求，同时与供应商建立长期稳定的合作关系。

**内部审核控制程序：**该程序规定了公司内部审核的流程和标准，以确保公司管理体系的有效性和合规性。持续改进。**生产设备控制程序：**该程序详细规定了生产设备的维护、保养、校准和使用方法，以确保生产设备的正常运行和产品的稳定质量。

**产品研发控制程序：**该程序明确了产品研发的流程和要求，包括市场调研、需求分析、设计开发、测试验证等阶段，以确保研发出的产品满足市场需求和顾客期望。

**生产过程控制程序：**该程序规定了生产过程中的各个环节的控制要求，包括生产计划、生产调度、生产作业、质量控制等，以确保生产过程的顺利进行和产品质量的稳定。

**售后服务控制程序：**该程序规定了售后服务的流程、标准和要求，包括产品安装、调试、维修、退换货等，以确保顾客在使用产品过程中得到及时、有效的支持和服务。

**顾客满意度评价控制程序：**该程序明确了顾客满意度评价的方法和标准，通过定期收集和分析顾客反馈，了解顾客需求和期望，以便持续改进产品和服务质量。

**环境因素控制程序：**该程序规定了公司对环境因素的管理和控制要求，包括能源使用、废物处理、污染物排放等方面，以确保公司的生产活动符合环境保护法规和标准。

**认证产品档案管理程序：**该程序规定了认证产品的档案管理要求，包括档案的建立、维护、更新和销毁等方面，以确保认证产品的可追溯性和合规性。这些控制和管理程序的制定和实施，将有助于公司提高运营效率、降低成本、提升产品质量和顾客满意度，同时也有助于公司履行社会责任和环境保护义务。

## 可持续发展管理

包括但不限于：

1. 响应国家和利益相关方碳中和、可持续发展倡议；
2. 积极应对气候变化，减少温室气体排放；
3. 废弃资源回收利用；
4. 污染物合规排放、减少资源和新水消耗；
5. 关爱员工、服务社会，持续提高社会责任绩；
6. 持续加强公司治理。

## 领导层声明

我们运营过程中严格遵循可持续发展理念，积极应对气候变化和减少温室气体排放，在生产过程和供应链管理上注重减碳降污，通过稳健运行的可持续发展组织架构，积极致力于支持整个供应链的可持续性改进。

公司领导层是公司可持续发展及ESG事宜的最高负责及决策机构，对公司可持续发展及ESG的管理方针及策略履行管理和监督责任。公司在领导层面面拟下设可持续发展办公室，并由公司总经理直接担任主任委员，通过制定《领导层可持续发展办公室工作细则》，明确各部门职责，以落实ESG具体事宜。具体而言，可持续发展办公室负责拟定公司的可持续发展目标和发展规划，督导公司各业务板块的可持续发展体系运行；可持续发展办公室下设置可持续发展执行办公室，并由可持续发展办公室、碳排放工作小组具体协调各职能部门和各子公司开展ESG相关的具体工作，包括节能技改、三废排放管理、水资源消耗管理、能源转型、社区维护等ESG目标，领导层对目标的完成情况进行定期审阅。

公司高度重视各利益相关方的诉求，由可持续发展执行办公室定期开展利益相关方的调研，并由领导层审阅ESG重大议题。根据调研结果来判定公司在ESG方面的风险和机遇，用以安排每年度的ESG重点工作，以针对性地满足利益相关方的诉求。

公司根据利益相关方诉求，持续完善风险管理流程，积极推动可持续发展绩效提升，潜心打造负责任供应链。督促上游供应商及自身加强ESG水平建设，全面减少公司在运营过程中的ESG风险。本报告详尽披露公司2024年可持续发展及ESG工作的进展及成效。

## 利益相关方沟通

公司高度重视和利益相关方的沟通，通过可持续发展执行办公室统筹，以各业务部门直接和利益相关方沟通的方式，定期了解公司员工、政府、供应商、客户、媒体、社会和公众、合作伙伴等内外部利益相关方的需求与期望，并及时响应，以满足利益相关方需求。

## 客户权益与满意度

本公司营销中心负责顾客满意度的日常监视，负责每年度进行1次顾客满意度调查，由客户在产品质量、供货及时、包装运输、产品服务、投诉处理及问题解决等方面进行综合评分。

营销中心对调查数据进行统计分析，针对存在的问题，查找原因，会同相关部门制定具体的整改计划和满意度提升措施，逐项改进。对不满意的客户进行一对一上门回访，采取积极、稳妥的措施，消除客户的不满意，提升客户综合满意度。

## 客户服务与满意度

公司始终将客户服务与满意度置于首位，致力于为客户提供卓越的服务体验。我们深知，优质的客户服务是建立长期信任关系、提升品牌声誉和驱动业务增长的关键。在客户服务方面，我们拥有一支专业、热情、高效的团队，他们具备丰富的行业知识和良好的沟通技巧，能够迅速响应客户需求，并提供个性化的解决方案。我们注重客户体验的每一个细节，从咨询、下单、交付到售后，都力求做到尽善尽美。公司以电话客服、网站留言、官方微信公众号等形式与客户沟通。公司关注消费者声音、聆听消费者需求与反馈，在产品及服务上不断改进完善。产品投诉解决率保持100%，客户满意度97%。

## 信息安全与隐私保护

公司高度重视客户的数据安全问题，严格遵循“保护客户隐私，提升服务品质”的宗旨，尊重客户隐私，加强法制观念，增强保密意识，确保公司和客户的信息资料不被泄露。

## 重大性议题判定

公司每两年对重大性议题进行一次全面深入的调研和判定，2024年，公司通过与各类利益相关方不同形式的互动与沟通，和对同行企业可持续发展信息披露的议题对标分析，参考资本市场主流ESG相关评级和指数的行业议题，我们参考上交所上市规则附录二十七《环境、社会及管治报告指引》的要求，梳理与本行业和公司相关的可持续发展议题，由可持续发展办公室进行讨论和筛选，确定了本年度可持续发展议题。

公司以问卷的形式确定议题披露程度和边界，保证更准确、完整地披露运营管治相关信息。我们通过电话、微信、邮件等形式收集公司高管、利益相关方对公司可持续发展管理工作的意见和建议，作为公司未来开展可持续发展管理的决策依据和指导方向。根据利益相关方和公司高管对所有社会责任议题的回复，最终确定公司2024年可持续发展重大性议题，并向公司领导层汇报通过。

## 回应联合国可持续发展目标（UNSDGs）

### 1. 消除贫穷

公司持续帮助贫困员工家庭脱困，多年来积极参加社会扶贫工作，帮助改善贫困居民生活，在节日为贫困居民送上慰问品和祝福。

### 2. 性别平等公司杜绝性别歧视，实行男女同工同酬，保障女性员工合法权益和福利，逐步提升女性管理层比例。

### 3. 清洁饮水和卫生设施

公司运营产生的生产废水及生活污水均经妥善处理达标排放或进入市政污水管网，不污染当地河流湖泊水质。

### 4. 清洁能源

公司正在逐步提高绿电等清洁能源使用比例。

### 5. 体面工作和经济增长严禁强制劳动。雇用员工，为员工提供具有竞争力的薪酬福利体系，并创造积极向上的企业文化和工作氛围，让员工以作为公司人为荣。

6. 缩小差距公司尊重和保障每一位员工的人权，不因年龄、性别、残疾与否、种族、族裔、出身、宗教信仰、经济地位对员工进行区别对待，杜绝不平等现象发生。

7. 负责任的消费和生产公司在生产运营各个环节提高资源利用率，严格管理危险化学品使用，减少废弃物排放，最大程度降低对环境的影响。公司将安全生产作为最重要的责任，努力为员工创造安全健康的工作环境。

8. 气候行动公司积极开展节能降耗行动应对气候变化，对工厂设置节能目标，并和高管绩效挂钩；建设气候变化风险管理体系，由第三方专业机构开展公司温室气体核算，提升公司应对气候变化的专业性。

9. 和平、正义与强大机构公司不断完善公司管治，加强反腐败建设，致力建立高效透明的治理体系。

10. 促进目标实现的伙伴关系公司和合作伙伴建立共生共赢关系，携手产业链上下游伙伴共同推进可持续管理。

## 一、环境管理与应对气候变化

公司在生产运营过程中非常重视环境管理和应对气候变化工作。公司根据环境管理制度推动节能环保工艺项目，力争将生产运营的外部性影响做到最低，践行企业绿色低碳发展的经营理念。

### 本章所回应的重大性议题

1. 排放管理
2. 废弃物与化学品
3. 能源管理
4. 资源管理
5. 环境影响管理
6. 绿色产品与循环经济

### 本章节所回应SDGs议题

6. 清洁饮水和卫生设施
7. 廉价和清洁能源
12. 负责任的消费和生产



## 环境管理系统

公司积极响应国家“碳达峰、碳中和”号召，始终秉承“绿色环保、清洁能源、数字化、智慧型”的理念构建山东上锐智能电气设备有限公司。公司是全国企业标准的“领跑者”，依据CTSZA19988；2023《ZQA绿色企业管理体系要求》及DB4403/T146；2021《绿色企业评价规范》、GB/T33635-2017、GB/T39257-2020标准，结合公司绿色企业、绿色供应链管理相关管理活动、特点，编制完成了公司《绿色企业、绿色供应链管理手册》。并承诺并按照《绿色企业、绿色供应链管理手册》的规定，持续提高公司的绿色企业、绿色供应链安全绩效。已通

过ISO9001、14001、45001、10012、50001认证和中国节能环保产品，主要产品获得相应认证证书。

公司在生产运营过程中非常重视环境管理和应对气候变化工作。公司根据环境管理制度推动节能环保工艺项目，力争将生产运营的外部性影响做到最低，践行企业绿色低碳发展的经营理念。

公司坚持一体化运行环境管理体系，从生产、质量、环境、安全四个方面建立环境管理体系，同时严格落实到日常生产经营当中。公司自获得ISO14001环境管理体系认证以来，系统的提升环境管理工作水平。

公司新建项目依据《中华人民共和国环境保护法》、《中华人民共和国环境影响评价法》等法律法规要求，开展建设项目环境影响评价工作，依据环境保护要求，环保设施与主体工程同时设计、同时施工、同时投入使用，我们将建立健全环保设施的运行管理制度，确保设施正常运行并发挥应有的环保效果。同时，加强设施的维护和管理，定期进行检查和维修，确保设施长期稳定运行。，同时加强施工现场的环境管理，确保施工活动对周边环境的影响最小化。对于环保设施的施工，我们将严格监督施工质量，确保设施按照设计要求进行施工，不出现质量问题。此外，我们还将加强环保宣传和培训，提高全体员工的环保意识，形成全员参与环保的良好氛围。

公司明确生产运营过程中的环保要求及环保职责，已构建出整套完善的环境管理体系。

2024年公司持续降低碳排放、三废排放、能源消耗、水资源消耗等各项工作，实现企业的可持续发展。

以2024年为基准年，可持续发展目标如下：

2030年实现碳达峰，2050年左右实现碳中和，并满足国家、地方、利益相关方碳达峰、碳中和相关要求。

## 环境风险管理

2024年，公司根据关于印发《企业事业单位突发环境事件应急预案备案管理方法(试行)》的通知(环发(2015)4号)《企业突发环境事件风险分级方法》(HJ941-2018)和相关部门的要求，主要针对公司生产使用、存储涉及有关环境风险物质进行全面梳理、分析可能发生突发环境事件及其后果、现有环境风险防控和环境应急管理差距，制定完善环境风险防控和应急措施的实施计划，编制环境风险评估报告，加强风险源监控、最大限度避免突发环境事件的发生。

## 环境监测体系

公司严格落实环保新法规所要求的环保合规性。公司根据排污许可要求，开展日常生态环境保护自查整治，加强源头管理，将减排工作目标分解至各基层单位，推进节能、减排落实到位，严格开展环境监测工作并进行绩效考评。根据排污许可的年度检查方案，每月定期对污水、废气关键项目进行检测。报告期内，根据法规要求，完成了《组织环境与相关方要求管理程序》《环保管理程序》《环境应急预案》的编制，为环境风险的专项预案和现场处置提供了理论保证。

## 碳排放情况

山东上锐智能电气设备有限公司，作为电力科技领域的佼佼者，不仅在技术研发和产品创新上取得了显著成就，更在温室气体排放管理方面展现了卓越的专业能力和坚定承诺。

公司深知全球气候变化带来的挑战，积极响应国家“双碳”目标，致力于推动绿色低碳发展。经过第三方专业机构编制，公司成功建立了完善的温室气体排放管理体系，绿色包装认证证书（绿色包装认证证书表明公司在产品包装方面采用了环保、可持续的材料和工艺。这不仅降低了产品在生产、运输、使用等环节中的环境影响，也提升了产品的市场竞争力。）在内的多项重要证书。这些证书的获得，不仅彰显了山东上锐智能电气设备有限公司在温室气体排放管理方面的专业性和实力，也体现了公司对环保事业的坚定承诺和积极贡献。公司将继续秉持绿色、低碳、可持续的发展理念，不断优化碳排放管理体系，推动技术创新和产品研发，为客户提供更加环保、高效、智能的电力解决方案。同时，公司也将积极参与全球环境保护事业，为推动电力行业绿色转型和全球气候变化应对贡献更多力量。

## 2035碳减排目标

公司深知自己的社会责任和环境责任。气候变化对人类和自然的生存和发展构成了严重的威胁，需要全球各国和各行各业共同努力，采取有效的措施来减少温室气体排放，实现低碳可持续发展。

公司2024年正式宣布公司的温室气体减排目标：即到2035年，将我们的温室气体排放量比2024年水平减少50%，并在2050年实现净零排放。这一目标符合《巴黎协定》中将全球平均气温升幅控制在工业化前水平以上1.5°C之内的愿景，也反映了我们对应对气候危机的决心和信心。

为了实现这一目标，我们将采取以下措施：

- 优化生产流程，提高能源效率，减少能源消耗和浪费；

- 逐步减少不可再生能源的使用，转向使用可再生能源；

- 加强废弃物管理，减少废纸、工业废弃物等的产生和排放，促进循环利用和资源再生；我们将采用更高比例的再生纸张，并与废弃物回收公司合作，实现废弃物的最大限度利用；

- 增强员工和客户的环保意识和参与度，开展各种温室气体减排的宣传和培训活动；

我们将定期组织员工参加低碳生活方式的培训和实践，并向客户提供节能降耗的建议和优惠。

我们相信，通过这些措施，我们不仅可以为保护地球环境做出贡献，还可以提升我们的竞争力和可持续性。我们期待与政府、行业、社会等各方携手合作，共同应对气候变化这一人类面临的巨大挑战。

### 污染物与废弃物排放管理

山东上锐智能电气设备有限公司一直秉承绿色环保的理念，严格依照当地法律法规要求对废弃物进行分类、收集、储存及转移。公司充分认识到废弃物管理对环境保护的重要性，特别是针对污染物与废气的处理，更是采取了积极有效的措施。在污染物管理方面，公司严格监控生产过程中的排放，确保各类污染物达到国家排放标准。同时，公司不断优化生产工艺，减少污染物的产生，从源头上降低对环境的影响。对于废气处理，公司采用先进的治理技术，对排放的废气进行深度处理，确保废气中的有害物质得到有效去除。这不仅有利于保护环境，也为公司赢得了良好的社会声誉。山东上锐智能电气设备有限公司将持续加强污染物与废气的管理和处理，努力实现绿色发展、可持续发展，为保护我们共同的地球家园贡献一份力量。

### 废水管理

公司在企业废水管理方面采取以下具体措施：

**优化生产工艺：**通过改进生产流程和技术，减少用水量，从而降低废水排放量。这不仅可以降低废水处理成本，还有助于提高企业的经济效益。

**废水收集与处理：**建立有效的废水收集系统，确保废水能够被集中收集和处理。对于不同类型的废水，应采用相应的处理技术，如物理处理、化学处理、生物处理等，以达到排放标准。

**废水循环利用：**在可能的情况下，实施废水循环利用计划。例如，将处理后的废水用于冲洗、灌溉等用途，减少对新鲜水资源的依赖。

**监测与评估：**定期对废水处理设施进行监测和评估，确保其正常运行并达到预期的处理效果。同时，对废水排放进行定期检测，确保符合相关环保标准。

**应急预案：**制定废水污染应急预案，以应对可能出现的废水泄漏、超标排放等突发情况。预案应包括应急处理措施、人员疏散计划等，确保在紧急情况下能够快速响应并控制污染。

**培训与教育：**加强员工对废水管理的培训和教育，提高员工的环保意识。通过培训，使员工了解废水处理的重要性、操作规范以及应急处理措施，确保废水管理工作得到有效执行。

**法规遵守与沟通：**确保企业遵守国家和地方的废水管理法规，定期与环保部门进行沟通；了解最新的环保政策和要求。

通过以上措施，企业可以建立起一套有效的废水管理体系，降低废水对环境的影响，实现可持续发展。同时，这也有助于提升企业的社会形象和竞争力。

## 废气和粉尘管理

公司在废气管理方面的具体措施：

1. **工艺改革：**通过优化生产工艺，减少废气排放。采用低污染、低排放的原材料和生产技术，提高能源利用效率，减少废气产生的源头。

2. **废气治理技术：**根据废气的成分和浓度，选择合适的废气治理技术。公司治理废气要从源头上去控制、从过程中去减少排量、从末端上去治理符合国家的标准，采用综合性的措施来降低废气排放对环境和人类健康的影响。

3. **废气处理设备：**安装和运行高效的废气处理设备，高效的去处理废气，确保废气经过处理后能够达标排放。

4. **监测与评估：**对废气排放进行定期检测和评估。通过数据分析，及时发现和解决废气排放问题，确保废气管理工作的有效性。公司在粉尘管理方面的具体措施：

1. **物料替代与设备更新：**采用低粉尘或无粉尘物料，以及不产尘或低产尘设备，从根本上减少粉尘的产生。

2. **密闭尘源：**对于无法替代的产尘设备和操作，应尽可能密闭尘源，防止粉尘外逸。使用密闭的生产设备或将敞口设备改造成密闭设备，确保作业场所的空气质量。

3. **通风除尘：**在粉尘产生区域设置通风系统，及时将含尘空气排出室外，保持作业场所的清洁和舒适。

4. **个体防护：**对于无法避免的高浓度粉尘环境，为员工提供防尘口罩、防尘服等个人防护用品，确保员工的健康和安。

5. **湿式作业：**在条件允许的情况下，采用湿式作业法，如洒水、喷雾等，降低粉尘飞扬的可能性。

此外，公司也进一步加强了废气和粉尘管理的培训和教育，提高员工的环保意识。

同时，建立完善的废气和粉尘管理制度，明确各部门的职责和任务，确保废气和粉尘管理工作得到有效执行。使得公司的废气处理上完全符合国家的排放处理标准。

## 噪声管理

对噪声超标岗位的操作工人，各部门应配置相应的个人防护用品，如耳塞/耳罩等。禁止在晚上22:00时后至次日凌晨7:00时进行环境噪声污染严重的施工，但抢险工作和特殊情况除外。

设备维修和设备使用部门对噪声污染严重的落后设备实行淘汰。制造中心门在安装规划时就应充分考虑工作场所、过程、装置、机械运行工艺与人的能力是否相适应以便从根本上消除或降低噪声污染及职业健康安全风险。

对高噪声的设备，采用减震、消声、屏蔽吸音等工程控制措施从根本上消除或降低噪声污染及职业健康安全风险。

## 绿色管理

公司不断完善环境、职业健康安全管理系统，联合多部门参与的环境管理7S运动，落实对环境保护、能源消耗、资源循环、安全生产、绿色产品等方面的日常管理和监控。目前，生产基地已通过ISO9001(质量管理体系标准)I4001(环境管理体系)、ISO45001(职业安全健康管理体系)、ISO50001(能源管理体系)认证并将安全、节能、减少废弃物等环境管理指标纳入KPI绩效考核，定期召开会议追踪进度，落实管理职责。制定绿色战略：明确企业的绿色发展目标，制定相应的战略规划，确保绿色管理在企业中的全面推进。优化产品设计：在产品设计中充分考虑环保因素，选择环保材料，减少有害物质的使用，增加产品的可回收性和再利用性。采用绿色生产技术：引入节能减排技术，降低生产过程中的能耗和排放，提高资源利用效率。建立绿色供应链：与供应商建立绿色合作关系，确保原材料和零部件的环保性，推动整个供应链的绿色化。加强绿色培训与教育：定期为员工进行绿色理念、绿色技能等方面的培训和教育，提高员工的环保意识和能力。建立绿色激励机制：通过设立绿色奖励、绿色考核等方式，激励员工积极参与绿色管理，形成良好的绿色文化氛围。实施绿色办公：推广无纸化办公、节能办公等措施，减少办公过程中的资源消耗和环境污染。加强绿色监管：建立绿色管理监督体系，对企业的生产经营过程进行全程监控，确保各项绿色措施得到有效执行。公司在2024年，无重大环境事件发生。

## 能源管理&节能减碳

山东上锐智能电气设备有限公司自成立以来，始终秉承绿色、低碳、可持续发展理念，致力于在能源管理节能减排方面做出积极贡献。我们深知，随着全球气候变化和环境问题的日益严峻，节能减排已经成为企业发展的重要课题。为此，我们积极响应国家“双碳”目标，通过引入先进的绿色设计理念和技术，不断优化产品设计、生产和运营过程，以减少能源消耗和温室气体排放。公司根据实际执行情况制定了《资源能源节约控制程序》资源能源节约控制程序是一个全面系统的管理策略，旨在通过优化和改进企业的各个环节，实现资源能源的高效利用和节约。

以下是关于资源能源节约控制程序的详细扩展说明：资源能源节约控制程序的主要目的是减少企业对资源能源的消耗，提高资源能源的利用效率，从而降低生产成本，减轻对环境的压力，实现可持续发展。该程序遵循的基本原则包括：

合理性、经济性、可行性和可持续性。文件适用范围该程序适用于企业生产经营过程中的各个环节，包括产品设计、原材料采购、生产制造、能源使用、废物处理等。同时，该程序也适用于企业内部各个部门和员工，要求全员参与，共同推动资源能源的节约工作。作为一家具有社会责任感的企業，我们深知节能减排不仅是企业的责任，更是对社会的贡献。我们将继续秉持绿色、低碳、可持续发展理念，不断优化能源管理，推动技术创新和产品研发，为客户提供更加环保、高效、智能的电力解决方案。我们坚信，只有不断追求绿色、低碳、可持续发展，才能实现企业和社会的共赢。山东上锐智能电气设备有限公司将继续努力，为推动电力行业绿色转型和全球气候变化应对贡献更多力量。

### 绿色产品

山东上锐智能电气设备有限公司依据《生态设计产品评价通则（GB/T32161-2015）》运用了一系列生态设计理念，对产品进行生态设计，针对原材料不可回收、不可降解、挥发性气体（非甲烷总烃）、重金属、含卤素等因素，主要开展原材料优选、绿色配方优化、环保产品开发等技术开发，将环境因素纳入产品生产设计之中，在工艺设计阶段就考虑产品生命周期全过程的环境影响，从而帮助确定生产方向，通过改进工艺设计把产品的环境影响降低到最小程度。参照《有害物质限制指令》（欧盟强制性环保标准）、《化学品的注册、评估、授权和限制》（欧盟实施的化学品监管体系法规）等环保法规的绿色环保条款，加强各供应商的来料检测管理，规范原料检验制度，要求供应商提供RoHS检测报告。同时，加强环保性能良好的生产辅料在生产加工中的应用研究，并逐步形成应用常态。在国家大力强化督察的政策推动下，使用绿色化、环保化、健康无毒化的原材料，设计生产绿色环保零排放的制造工艺通过开展产品生态设计，对电线电缆废料进行回收利用，制造塑料粒重新回用到生产中，通过配方优化设计，在原材料中优选绿色环保、低毒害的原材料，使企业产品完全满足高度关注物质清单（HSWG）标准要求，通过产品配方的优化开发，从源头减少挥发性气体（非甲烷总烃）的排放，减少环境污染。

公司始终坚持以“绿色环保、清洁节能、数字化、智慧型”为核心理念，致力开发绿色智慧电力，不断推动绿色产业的创新与发展。为实现“碳中和”的前瞻目标，公司率先对工厂进行了数字化升级，采用智能化工厂总体架构，分期实施改造。

这一举措不仅展示了山东上锐智能电气设备有限公司对环境保护的坚定承诺，也彰显了其作为行业领军者的前瞻性和创新性。

在数字化升级的浪潮中，山东上锐智能电气设备有限公司以其前瞻性的视野和坚定的决心，成功地将企业运营与先进的数字化技术相结合。通过整合企业资源规划（ERP）系统和制造执行系统（MES），山东上锐智能电气设备有限公司不仅实现了数字化生产，还迈向了智能化的运营新阶段。这一数字化系统的实施，使得山东上锐智能电气设备有限公司能够实时掌握工厂的生产情况和进度，通过智能分析快速响应市场变化，灵活调整生产方式。这种高度的灵活性和响应速度，不仅大大提高了生产效率，还确保了产品质量的一致性和稳定性。值得一提的是，山东上锐智能电气设备有限公司的这一努力得到了行业的广泛认可。公司凭借其出色的绿色生产实践和数字化管理能力，成功获得了绿色工厂认证。这一认证不仅证明了山东上锐智能电气设备有限公司在生产过程中对环境友好、资源高效利用的能力，也体现了其在可持续发展道路上的坚定步伐。同时，山东上锐智能电气设备有限公司还荣获了绿色供应链证书。这一证书标志着山东上锐智能电气设备有限公司在供应链管理方面也实现了绿色化、低碳化。从原材料采购到产品交

村的每一个环节都遵循了环保、节能的原则。这不仅提升了公司的品牌形象，也为其与合作伙伴建立了更加稳固的合作关系。此外，山东上锐智能电气设备有限公司还获得了绿色产品证书和中国节能环保产品的殊荣。这些荣誉不仅是对山东上锐智能电气设备有限公司在绿色产品领域的杰出贡献的肯定，也证明了其产品在节能环保方面的卓越性能。这些产品不仅满足了市场对绿色、环保产品的需求，也为推动行业的绿色转型贡献了力量。

总之，山东上锐智能电气设备有限公司通过数字化升级和绿色生产实践的结合，不仅实现了企业的可持续发展，也为行业的绿色转型树立了典范。未来，山东上锐智能电气设备有限公司将继续秉承“绿色、智能、高效”的理念，不断创新和进步，为推动社会的可持续发展贡献更多的力量。

展望未来，山东上锐智能电气设备有限公司将继续秉承绿色环保、清洁节能、数字化、智慧型的理念，不断推动绿色产品的研发和生产，引领绿色产品的新潮流。公司将继续致力于提高产品的环保性能和质量，推动绿色产业的发展，为实现“碳中和”的目标贡献更多的力量。

## 清洁生产

山东上锐智能电气设备有限公司严格遵守《环境保护法》以及关于大气、水、土壤污染防治的法律法规和规范性文件，不断强化环境管理体系与环保技术应用，在技术创新方面：基于系统评价的结果，针对生产过程中存在的问题，进行技术创新，通过引进新技术，改造现有工艺和设备，优化生产流程等方式，减少能源消耗和资源利用率低下的情况，避免或减少污染物的排放。

在资源管理方面：清洁生产要求对资源进行合理的管理和利用。制定节约资源的目标和计划，优化资源的配置和利用，降低废弃物的产生和处理成本。同时，通过培训员工，提高资源利用的意识和技能，鼓励员工参与节约资源行动。

在优化能源消耗方面：清洁生产要求优化能源消耗，降低排放量。采用节能设备，优化工艺，减少能源的浪费，提高能源利用效率。可以通过提高设备的运行效率、节约电能能源、采用可再生能源等方式来实现。

在废物控制方面：对污染物进行控制和治理，减少对环境的影响。这包括对废气、废水、固体废物等进行有效处理，确保其达到排放标准或实现资源化利用。

在绩效评估方面：清洁生产的实施还需要对实施的效果进行评估和监测。通过定期收集和分析数据，评估清洁生产措施的有效性，发现问题并及时改进，以确保清洁生产的持续推进。

公司持续健全水资源管理措施，追求厂区用水效率最大化，降低无效用水。生活污水经由适当的废水处理设施，排至当地管理中心指定污水处理厂。全面降低运营环境影响，减少各类污染物排放，努力实现与社会、环境的和谐共处、协调发展。

## 绿色办公与出行

公司倡导节能降耗人人有责。公司积极倡导“人走灯灭”，并在每个开关旁张贴责任人，要求员工下班关灯，关闭电器电源；夏天空调温度不低于26℃，冬季空调温度不高于18℃，下班前提前5

分钟关闭空调。公司还倡导“随手关闭水龙头”，杜绝“跑冒滴漏”的浪费行为。公司倡导多采用线上会议的形式，降低人员差旅所产生的碳排放和费用。为了降低办公成本及提高资源的可利用率，根据相关部门的需求评估，公司使用外购二手家具及电子办公设备，提高办公资源的重复利用率。公司倡导绿色办公、

绿色出行，多举措推动节能减排。目前公司正推进车辆“油改电”计划，逐年提高公司新能源车辆使用比例。

## 绿色运输

公司实行绿色运输，是积极响应可持续发展理念，致力于环保事业的重要举措。绿色运输不仅体现在减少碳排放、降低能源消耗上，更在于整体运输过程的优化与环保材料的运用。通过采用清洁能源车辆、优化运输路线、提高装载率等方式，公司有效降低了运输过程中的能耗和排放，为保护环境贡献了一份力量。同时，公司还注重使用环保包装材料，减少运输过程中的污染，进一步提升了绿色运输的效果。

此外，公司还积极推广绿色运输理念，加强员工培训，提高员工的环保意识，确保绿色运输理念深入人心。未来，公司将继续加大绿色运输的投入力度，探索更多环保运输方式，为实现可持续发展目标做出更大的贡献。

公司在生产基地积极推动绿色储运，节约人力，提升厂内储运效率，实现厂内短驳绿色运输。并积极推动可持续的绿色运输，倡导员工出行选择乘坐公共交通工具，并推广使用清洁能源车辆，实现交通运输环节的低碳减排。

## 二、绿色低碳与可持续供应链

公司积极助力“碳达峰、碳中和”战略目标的实现，积极识别各项气候风险与机遇基础上，我们基于自身的技术优势，持续提供优质、绿色、领先的产品。同时我们加强上游供应商ESG管理，协同打造低碳绿色供应链。

### 本章所回应的重大性议题

1. 节能减排与应对气候变化
2. 绿色产品与循环经济
3. 负责任采购

### 本章节所回应SDGs议题

7. 经济适用的清洁能源
9. 工业、创新和基础设施
12. 负责任消费和生产
13. 气候行动



### 响应国家“碳达峰、碳中和”战略

公司坚持以科技创新引领绿色低碳发展，助力实现碳中和目标在国家《“十四五”碳排放控制战略规划》的指引下，山东上锐智能电气设备有限公司积极响应国家“碳达峰、碳中和”战略，坚定不移地走绿色低碳发展之路。为了深入贯彻这一战略规划，我们不仅致力于降低能源消耗、优化能源结构，还通过实施一系列节能措施，为实现碳中和目标贡献自己的力量。我们明确了在未来五年内的节能目标、重点任务及保障措施，以科技创新为引领，加强能源管理，提高能源利用效率。通过采用先进的节能技术和设备，我们不断推动绿色低碳发展，确保公司运营过程中的能源消耗得到有效控制。在加强节能宣传教育方面，我们努力提高全员节能意识，形成全员参与、共同推进的良好氛围。通过内部培训和宣传

活动，员工们对节能减排有了更深入的认识和理解，积极参与到节能减排的行动中来。

同时，我们注重与政府、行业组织、科研机构等各方的合作，共同推动节能技术的研发和应用，分享节能经验，形成合力。这种合作模式不仅有助于我们获取更多的资源和支持，还能推动整个行业的绿色发展。为了确保各项节能措施落到实处、取得实效，我们建立健全了节能监测和考核机制。通过定期监测和评估公司的能源消耗和碳排放情况，我们能够及时发现问题并采取相应措施进行改进。此外，我们还聘请了第三方机构制定了碳减排报告、碳足迹报告和绿色运输报告。这些报告不仅为我们提供了详细的碳排放数据和绿色运输情况，还帮助我们识别了潜在的改进空间，为未来的节能减排工作提供了有力支持。山东上锐智能电气设备有限公司将气候风险指标全面融入到公司现有风险管理体系中，确保在应对气候变化方面具备足够的准备和应对能力。同时，我们在行业内持续开展低碳绿色工作，以自身实际行动助力国家建立健全绿色低碳循环发展经济体系。

展望未来，山东上锐智能电气设备有限公司将继续秉承绿色低碳发展的理念，加强科技创新和能源管理，为实现碳中和目标贡献更多力量。让我们携手并进，共同推动绿色低碳发展，为地球的美好未来贡献力量！

## 应对气候变化

近年来，全球气候变暖加剧，大规模极端气候挑战使得全球经济、贸易，公司组织运营正在遭遇空前的不确定性和更加广泛的气候风险。气候变化为本行业发展带来了机遇，也带来了风险。公司主动识别各类气候变化风险及机遇，基于自身实际发展情况及时制定气候风险管理办法与应对措施，以确保公司在抓住气候变化机遇的同时能够规避气候变化带来的风险。

## 风险管理

公司不断完善财务、信息、法律、环境、安全卫生等领域风险管理。风险管理流程贯穿于公司经营各环节，努力构建全面风险管理体系，旨在将风险控制与公司经营目标相适应，并在可承受的范围内，着力提高公司经营效益及效率，创造更大的价值。

## 共筑可持续供应链

公司将企业社会责任与可持续供应链管理相融合，积极打造负责任供应链。2024年，公司继续深化负责任采购理念，将可持续发展的理念与要求告知上游供应商，加强上游供应商责任意识，要求供应商承诺绿色低碳、清洁生产、合法劳工、安全环保、反腐倡廉等。同时积极回应下游企业责任供应链调查，在公司官网公布公司责任供应链相关文件。公司通过与上下游企业的协同发展，降低产业链上社会与环境风险，共筑负责任供应链。

本公司建立了清晰、明确的供应商管理制度，执行严格的供应商筛选、审核机制，关注并全面评估供应商的资质、生产工艺规范性、质量保证能力、产品检验控制能力、绿色低碳绩效及质量体系运行情况，保障原辅料的质量符合要求，降低采购风险。供应商筛选供应商：依据物料需求、EHS需求、运输距离、供应能力需求等筛选供应商。

## 供应商管理

在山东上锐智能电气设备有限公司的经营哲学中，我们深知供应商不仅仅是提供原材料或服务的伙伴，更是我们实现共同目标、共创价值的战略合作伙伴。

我们与供应商携手合作，共同致力于为客户提供卓越的产品与服务，同时坚守对社会与环境的深切关怀。

作为战略合作伙伴，我们共同秉持着社会与环境价值的经营使命。在追求经济效益的同时，我们更加关注可持续发展的重要性，坚信只有在实现经济效益的同时，注重社会效益和环境效益，才能确保企业的长远发展。为了实现这一目标，我们与供应链上的每一个环节都建立了紧密的合作关系。我们共同致力于优化生产流程、降低能源消耗，减少废弃物排放，推动绿色生产和绿色采购。同时，我们也积极倡导环保理念，引导消费者树立绿色消费意识，共同为构建可持续的供应链贡献力量。在与供应商的合作中，我们始终强调社会与环境责任的共担。我们相信，只有所有参与者都承担起相应的责任，才能实现整个供应链的可持续发展。因此，我们与供应商共同制定并执行严格的环保标准和道德准则，确保每一环节都符合社会与环境的期望和要求。总之，山东上锐智能电气设备有限公司与供应商之间的合作不仅仅是商业上的合作，更是基于共同价值观和社会责任感的合作。我们将继续携手共进，为实现可持续发展的目标而不懈努力。

## 供应商RBA原则稽查

为降低供应链风险及提升整体供应链竞争力，推动供货商RBA查核辅导，针对高风险重点供应商进行。对于重点供货商挑选准则，是依据厂区材料在入料，制程及客户端整体质量表现，再从此主要材料别中选取其交易量占前80%厂商列为重点供应商。每年第一季度根据上一年品质表现，交易额和环安卫或劳工道德风险作出选择，并作为本年度重点稽核与推动改善之厂商。要求供应商在收到审计报告两周内，根据工厂实际情况，提供具体改善计划，包括结案日期和结案负责人，并按自制的审计改善报告追踪格式回复，根据厂商改善状况制定追踪日期，确保社会责任之持续改善。

## 供应链环境与循环经济

### 一、供应链描述

#### 供应链概况

公司拥有完善且高效的供应链体系，涵盖了原材料采购、生产制造、物流配送等多个环节。公司注重与供应商建立长期稳定的合作关系，以确保产品质量和交货期的稳定。

#### 供应商管理

公司对供应商实施严格的筛选和评估机制，确保供应商符合公司的质量、环保和社会责任标准。同时，公司定期与供应商进行沟通和交流，共同推动供应链的持续改进。

#### 供应链透明度


公司致力于提高供应链的透明度，通过公开供应链信息，让客户和投资者更加了解公司的供应链管理 and 运营情况。

### 二、循环经济描述

#### 循环经济理念

公司积极响应国家循环经济的号召，将循环经济理念贯穿于公司的生产和管理全过程。通过优化资源配置、提高资源利用效率，实现经济、社会和环境的协调发展。

#### 资源回收利用

The background of the page is a soft-focus image of vibrant green leaves, creating a natural and eco-friendly atmosphere. The leaves are scattered across the frame, with some in sharp focus and others blurred, adding depth to the visual.

公司在生产过程中，注重废弃物的分类和回收，通过技术手段实现废弃物的资源化利用。同时，公司还积极推动废旧产品的回收和再利用，减少资源浪费和环境污染。

#### **绿色供应链管理**

公司在供应链管理中积极推广绿色采购、绿色生产等理念，鼓励供应商采用环保材料和工艺，共同推动供应链的绿色化。

#### **节能减排措施**

公司采用先进的生产工艺和设备，通过节能减排措施降低生产过程中的能耗和排放。针对公司实际情况，聘请第三方专业机构制定了节能报告，同时，公司还加强员工的环保意识培训，提高员工的环保意识和责任感。

公司在供应链和循环经济方面取得了显著成效，为公司的可持续发展奠定了坚实基础。未来，公司将继续加强供应链管理和循环经济工作，为推动行业绿色发展和社会可持续发展做出更大贡献。

### 三、社会责任与关爱员工

公司公司始终坚持“以人为本”，依法建立健全员工权益保障体系，打造员工发展平台，悉心关爱员工生活，满足员工需求，助力员工实现自我价值，提升员工的幸福感，做有温度的企业。

#### 本章所回应的重大性议题

1. 雇佣与劳动管理
2. 发展与培训
3. 员工关爱
4. 民主与人权
5. 社区投资

#### 本章节所回应SDGs议题

1. 无贫穷
3. 良好健康与福祉
4. 优质教育
5. 性别平等
10. 减少不平





## 人才梯队建设

创业以来，公司始终将人才战略放在企业发展的第一位，为公司员工打造平台，助其成就事业高峰。公司严格按照多项制度的要求，努力打造平等多元的招聘方式，全面加强人才梯队建设，保证在公司需要的时候，均有足够的人才可用，从而打造可持续发展的公司。

## 促进人才发展

公司紧抓吸引、留住、培养和用好人才四个环节，开发人才资源，优化人才配置，提高人才能力素质，营造人才成长环境，激发人才创造活力，形成了一支结构合理、专业配套、素质优良、忠于公司事业，符合公司战略发展需要的忠诚、务实、担当的高素质专业化人才队伍。

公司在员工发展方面支持员工通过三种不同的培训体验形式获得学习与成长。通过在岗培训和任务培养员工的专业技能，通过发展辅导、反向辅导和导师指导，加深专业知识理解，通过课程和正式培训进一步促进员工在实践中进一步提升自己。

在岗培训一边工作边学习，以促进职业发展。这包括延展任务、委派任务、零散任务、轮岗等。

同事互助—通过导师、指导、教练、经理等角色进行提升。与同事交流，复盘失败和成功的经验，并寻求相应指导和建议。

培训—通过课堂或在线方式获得关键原则、流程、框架和技能的正式培训。通常这种培训针对具体角色或技能。

## 企业关怀构建美好职场

我们积极打造“成果共享、风险共担”的事业共同体。公司一直以来非常注重对员工的关怀，在企业发展的同时，同步提高员工的福利待遇，进一步关心关爱广大职工，持续提升员工幸福指数。2024年公司推出更多激励政策，除加薪外，还包括各类奖励、定期体检等福利待遇。

## 关爱身心健康

公司能够持续、稳定地为经济社会发展提供能源保障，离不开全体员工的辛勤工作和默默奉献，公司着力服务职工群众，积极做好职工旅游和职工生活

环境。优化办公环境：确保办公场所的通风、采光良好，温度、湿度适宜，减少噪音污染，为员工提供舒适的工作环境。举办健康讲座：邀请健康专家或医生来公司举办健康讲座，普及健康知识，提高员工的健康意识。定期体检：为员工提供定期的健康体检，帮助他们及时了解自己的身体状况，预防潜在的健康问题。未来，公司将继续优化工作环境、岗位待遇，提升工作氛围，为全体员工提供更优的工作体验。

## 员工权益保障

山东上锐智能电气设备有限公司始终坚信，员工是企业最宝贵的财富，也是推动公司持续发展的核心动力。因此，我们高度重视每一位员工的权益保护，将其作为公司发展的基石和核心理念之一。我们深知，员工权益的保障不仅是企业的法律责任，更是企业道德和社会责任的体现。因此，我们始终严格遵守《中华人民共和国劳动法》、《中华人民共和国劳动合同法》以及营运所在地的其他相关法律法规，确保每一位员工的权益得到充分保障。

在山东上锐智能电气设备有限公司，我们尊重每一位员工的个人尊严和权利，保障员工的劳动权益，包括但不限于平等就业、合理报酬、安全健康的工作环境、休息休假等。我们努力为员工创造一个公平、公正、和谐的工作环境，让员工在工作中感受到尊重和关爱。同时，我们也注重员工的职业发展和成长。我们提供多样化的培训和学习机会，帮助员工提升专业技能和综合素质，实现个人职业目标。我们鼓励员工参与公司的决策和管理，激发员工的创造力和创新精神，共同推动公司的持续发展。在员工权益保护方面，我们不仅停留在法律层面，更注重从企业文化和制度层面来保障员工的权益。我们倡导以人为本的管理理念，关注员工的需求和关切，及时解决员工的问题和困难。我们建立健全的员工权益保护机制，确保员工的权益得到及时、有效的保障。

总之，员工权益保护是山东上锐智能电气设备有限公司的坚定承诺和核心理念之一。我们将继续秉持这一理念，不断提升员工权益保障水平，为员工创造更加美好的工作环境和发展空间，共同推动公司的持续发展和繁荣。

## 社区的可持续发展

公司高度重视与当地社区的可持续发展，积极融入当地社区的工作与生活，了解当地社区的诉求，为其带来福祉。一方面不断加强环境保护措施，促进资源的有效利用和循环利用，降低对环境的负面影响。提供教育和培训机会，培养社区成员的技能和知识，提高社区经济发展和社会稳定性。鼓励可持续性生活方式，如节能减排、垃圾分类和生态友好的交通方式。建立社区合作伙伴关系，与政府机构、非政府组织、企业以及学术机构等共同推动社区可持续发展的实践和创新。另一方面社会献爱心是体现社区人文关怀和社会责任的重要方式。

## 员工沟通与关爱

公司积极推进民主管理，鼓励开放沟通，努力构建多样化、多层次的有效沟通渠道和平台。我们鼓励员工建言献策，畅通管理层与基层员工之间的沟通渠道与平台，积极倾听员工心声和对公司发展的管理建议，并让员工及时了解公司的重大决策与发展方向。

## 薪酬管理

依据当地法规、市场水平、公司运营状况，设计具有激励性的薪酬制度，同时严格执行员工带薪休假制度。落实国家法定各类休假制度，并为员工提供

多元化的福利体系，例如提供健身房、餐厅、节假日慰问、生日祝贺、丰富的社团活动等。针对外派人才，亦拟定外派人员福利政策，保障员工权益。

## 员工福利

公司心系员工福祉，在保障员工法定福利的同时，亦增设公司补充福利与专项福利，持续完善员工福利待遇。

一.法定福利：法定节假日、法定假期、社保全额缴纳、住房公积金全额缴纳。

二.补充福利：

年节福利：双节约节费（中秋和春节）、女神节礼物、儿童节活动、生日礼金、家长会假、节日慰问、居家办公假、高温补助、午餐补助。

健康管理：年度体检、职业健康体检

员工激励：十年忠诚奖、优秀员工奖、优秀团队奖、学历提升专项教育奖金。风险保障：意外保险、安责险其他：人才引进、团建

慰问：员工遭遇重大困难或住院时，公司组织行政部看望和慰问，并发放慰问金；逢春节，公司将根据情况，看望慰问退休老员工、生病员工和困难家属；员工退休离岗时，部门组织欢送仪式，并发放纪念品。

## 员工关爱

公司推崇人性化的管理理念，恪守法律，推行就业自由，合理管控工作时间，提供合乎劳动法规、优厚的薪资福利待遇，保障员工权利、尊重员工，为员工塑造安全、健康、舒适、快乐的工作生活环境。公司每年都会组织丰富多彩的活动；同时设立办公休憩区、休憩吧台等。

## 员工雇佣多样性、公平性和包容性

公司秉承以人为本的用人管理政策，恪守当地法律法规，遵循“公开、公平、公正”的原则带动就业率。不因应聘者的性别、民族、残障、肤色、宗教信仰、纹身、和推荐人的差异而给予不同的考虑。公司尊重员工自由劳动意愿，不对员工任何抵牾或压制行为，员工享有自由选择在任何地域，在任何公司劳动的权利。



## 员工发展晋升体系

公司初步建立员工晋升体系，秉持标准明确、流程公开、主观及客观评价相结合的原则，从岗位梳理、晋升晋级、降级免职、工作流程等各方面全面规范人才的选拔与任用。

## 学历提升与人才引进

公司充分支持全体员工进行学历提升与专业资质认证，针对员工取得与本岗位职责相关的大学专科及以上学历、职业技术等级晋升或专业技术职称，公司给予专项教育补贴。

同时，公司根据所在地区政府的人才政策况，制定每年的人才申报计划，结合员工自身情况，协助完成人才引进的申报工作。

## 员工培训

公司关注人才培养，通过各类专业化、科学化的人才培养项目，赋能人才、提升组织活力，助力企业与员工持续发展。针对新员工、基层员工、技术骨干、核心管理者等不同人群，主要的培训形式包括师徒制，轮岗培训，员工自主学习，公司内训，外部培训等措施，为了满足公司员工的全方位发展，设计了不同培训课程，以帮助各级员工全方位能力提升，赋能员工成长、绩效提升，助力公司经营战略的落实。

## 四、客户服务与产品质量

公司以技术创新驱动公司长足发展，以客户满意度提升公司服务水平，以优质的产品服务客户、增强公司的技术竞争力。

本章所回应的重大性议题

1. 客户服务
2. 产品质量与安全
3. 科技创新与专利管理

本章节所回应SDGs议题

9. 工业、创新和基础设施



### 专利分布

山东上锐智能电气设备有限公司在科技创新领域取得了显著成就，至今已荣获多项专利证书，这些专利不仅体现了公司在技术研发方面的深厚实力，也彰显了公司对创新精神的执着追求。发明专利代表着公司在核心技术领域的重大突破，为公司的发展提供了强有力的技术支撑。实用新型专利则展示了公司在产品优化和工艺改进方面的创新能力，有效提升了产品的市场竞争力。这些专利证书不仅是对公司技术创新能力的认可，更是公司科技成果转化的有力证明。山东上锐智能电气设备有限公司将继续坚持创新驱动，不断推动科技成果的转化和应用，为公司的长远发展注入新的动力。

## 绿色产品创新开发

随着全球环境保护意识的日益增强，绿色、低碳、环保的生产和消费模式逐渐成为社会发展的主流。本公司积极响应国家绿色发展的号召，致力于研发和推广绿色产品，以满足市场对于环保、健康、高效产品的需求。公司对研发的主营产品进行我公司的绿色产品管理体系符合GB/T32161-2015《生态设计产品评价通则要求》，公司计划推行使用的包装物与包装物回收，资源在利用的行为，符合GB/T37422、GB/T16716、GB/T31268标准的相关要求，并且获得了相应的评价证书。公司设计的绿色产品也从设计，使用，回收阶段实现了绿色循环经济，实现了公司的可持续发展目标。

## 品质管理

公司坚持“精益求精追求卓越”，实施全面质量管理，建立符合ISO9001的质量管理系统，并将质量管理体系运用至全公司，对各车间的制造及品质管理进行把控及反馈，坚守3不原则“不生产、不制造、不流出”的管控上更加数字化及智能化系统开发。在完善公司产品质量管理体系的同时产品从物料投入生产到最终包装过程的质量控制，严格对产品和服务信息与标识的规范要求，保障产品质量。

## 客户满意度及客户投诉处理

公司根据公司实际情况，特制定客户满意度评价控制程序，通过服务满意度调查、进行满意度调查方式，综合评估客户对公司产品及服务的满意度情况，了解销售政策、售前、售中及售后服务、产品质量和性能等各方面对客户的影响。不断改善产品与服务，密切贴近客户需求，进而建立双赢的合作关系。坚持“异常必报，记录完整、优先处理、结果必追、隐瞒追责”的客户投诉处理原则，对客户所反馈的问题、意见以及服务人员自查的相关异常进行处理并建立严格的信息录入、现场处理、品管研判、长短期对策、对策有效性验证、结案。连贯流程管控政策，以确保所有合理的客户投诉均可得到有效回馈与处理，提升客户满意度。

## 服务创造价值

公司坚持“成本最低、效益最高、质量最优、服务最好”的理念，及时对客户的需求进行反馈改进，通过提升产品质量、服务质量来保证生态圈的可持续发展。公司始终遵循PDCA的原则来开展工作。不断查缺补漏、完善制度，优化流程。积极接受外部的审核的改善意见，组织例会和经营分析会议等，了解公司生产经营情况，并对过程中的异常进行协调纠偏，使得公司的管理与管理体系持续得到提升。我们逐步提高自身的管理水平，从而达到甚至超过客户对我们的预期。

## 五、员工安全与健康

安全是构建和谐劳动关系的重要环节，公司在生产运营过程中始终把安全生产摆到最重要的位置，以人为本，高度重视员工安全与健康。公司牢记员工是可持续发展的关键因素，持续推进安全管理体系建设，落实安全生产工作。公司积极开展安全意识提升培训工作，树立了良好的安全文化氛围。坚持“预防为主，防消结合”的工作方针，进行安全风险管控与消防安全演练，保障员工安全健康。

### 本章所回应的重大性议题

1. 安全与健康
2. 废弃物与化学品

### 本章节所回应SDGs议题

8. 体面工作和经济增长
10. 负责任消费和生产



### 健全安全体系

公司依据《中华人民共和国安全生产法》、《危险化学品建设项目安全监督管理办法》等法律法规要求，开展安全管理工作，安全设施与主体工程同时设计、同时施工、同时投入使用。

公司建立有《危险源辨识、风险评价和控制程序》、《环境与职业健康安全运行控制程序》等规章制度，落实安全生产管理工作。

### 落实安全生产

公司通过多方位举措落实安全生产工作，一是落实安全主体责任，人人都是安全员；二是建立风险分级管控和隐患排查治理双重机制，使隐患消除在萌芽状态；三是建立考核机制，公司每季度对各部门进行检查打分、考核，公司按制定的奖惩制度，对排查的隐患责任人进行考核；四是加强应急队伍建设，定期组织开展应急演练，提升员工的应急处置能力。

## 安全文化建设

公司通过开展各类安全活动，通过各种渠道宣传安全教育，确保了2024年全年公司没有发生重大安全、环保责任事故。

## 安全生产

将安全管理工作摆在各项工作的首位，落实“安全第一、预防为主、综合治理”的安全方针，以“失能伤害频率”及“失能伤害严重率”为主要安全生产管理指标，发现及管控风险，提高安全管理能力。建立安全生产管理机构，配备专职和多名兼职安全管理人员，落实新建项目安全“三同时”管理制度，根据各项安全生产法律法规及安全生产体系要求，各地区制定安全生产制度，建立从上到下以总经理为第一责任人的安全生产责任制度，并加大对事故主要领导、责任区负责人、专兼职安全管理人员的考核力度，同时公布安全信箱及专线，鼓励员工提出安全生产合理化建议。目前已通过ISO45001职业健康安全管理体系认证，以及安全标准化三级认证。

## 安全责任体系

公司结合实际，完善全员安全生产责任制，逐级签订安全管理目标责任书。在细化责任目标分解的同时，做到层层签订责任书，责任层层压实，形成纵向到底、横向到边的安全生产目标责任体系。对凡是存在安全隐患不按要求落实整改措施或整改不到位，违规违纪等行为，给予警告及经济处罚；对发生的安全生产事故，以“零容忍”的态度，按照“四不放过”原则，严格责任追究，形成人人抓安全、人人管安全、人人要安全的激励约束机制。

公司每年一季度依据相关管理程序文件要求，在全公司范围内组织开展安全风险辨识及评价工作，对识别出的重要风险制定管控方案。

员工、新入职员工三级安全教育合格后方可上岗，对在职工工，每年要求学习不少于24学时。

参观者：到公司进入车间现场前，对其进行培训，告知现场存在哪些风险点及管控措施，现场注意事项，并为其配备安全帽、口罩等劳动防护用品。

## 隐患排查治理

公司定期进行全面且细致的安全检查与隐患排查，并定期接受外部监管单位的监察工作，有效地促进了安全管理措施强化工作，公司安全条件得到了全面改善与巩固。我们坚持“预防为主，防消结合”的工作方针，定期开展消防安全检查和火险隐患排查工作，及时发现，改正隐患，杜绝火灾事故，使公司的消防工作科学化、规范化、制度化。

## 安全生产应急管理

山东上锐智能电气设备有限公司高度重视员工的安全与健康，为确保在突发事件发生时能迅速、有效地应对，公司精心制定了一系列安全生产应急预案。这些预案不仅针对各类可能的事件进行了全面考虑，还确保了各部门能够按照预案有序行动，最大限度地减少事故带来的损失。为了提升员工的应急能力，

公司定期组织各部门开展职工紧急应变知识培训及模拟场景演练。2024年度，全员参与紧急应变演练成为公司安全生产工作的一项重要内容。

通过这些演练，员工们不仅提高了对突发事件的警觉性，还学会了在紧急情况下如何自救和互救，增强了团队协作和应对危机的能力。特别地，公司针对火灾等常见安全事故，制定了详细的消防应急预案。在厂区规划了应急疏散集合地点，确保在火灾发生时员工能够迅速、有序地撤离到安全区域。此外，公司还模拟各种火灾状态，定期组织员工举办应急疏散演练，通过实际操作让员工熟悉火灾危险性，掌握逃生技巧。为了进一步完善安全生产管理体系，公司还制定了安全生产规章制度和安全生产责任制。这些制度明确了各级管理人员和操作人员的职责和权利，确保了安全生产的每个环节都有明确的责任人，从而提高了整个公司的安全生产水平。山东上锐智能电气设备有限公司将持续致力于提升员工的安全意识和应急能力，不断完善安全生产管理体系，确保公司的生产经营活动在安全、稳定的环境中进行。

## 安全文化

通过开展各类安全活动，通过各种渠道宣传安全教育，确保了2024年全公司没有发生重大安全、环保责任事故。

## 安全教育与培训

公司要求新进员工均须参加安全培训后方可上岗，在职员工也需定期参加岗前培训，根据实际能力与职位需求量体制定课程。根据法律法规要求，安排管理人员参加安监局组织的安全生产管理人员和职业卫生管理人员培训，特种作业人员参加相应的特种作业培训。目前安全管理人员外训持证上岗率100%，特种作业人员持证上岗率100%。

## 职业健康管理职业健康行动

年度体检：每年组织开展员工健康体检工作，体检对象为职业病危害的岗位人员，目前未发现职业病及职业病疑似病例。

职业健康档案：开展职业病危害因素日常监测、场所检测，建立员工健康监护档案。

### 职业健康制度

公司实施职业健康管理体系管理，针对各类职业病危害源进行识别，并全面开展定期体检和职业健康监护，覆盖100%职业病危害人员。

### 劳动保护

在生产过程，为员工提供符合要求的劳动防护用品等必需品，并教会其正确佩戴，强化自我保护意识，守护员工职业健康。

### 职业健康宣传与培训

公司开展职业健康宣传与培训，为员工配备齐全的劳动防护用品。

## 六、公司治理

合规运营是公司可持续发展的基石。公司按照可持续发展的公司治理要求开展合规管理。公司不断健全和完善治理架构、加强公司党建、打造规范科学的运行机制、持续提升管理水平，有效防控风险，确保公司廉洁高效经营，践行公司可持续发展目标。

### 本章所回应的重大性议题

- 1、公司治理
- 2、公司成长
- 3、反贪腐
- 4、诚信经营

### 本章节所回应SDGs议题

16. 和平、正义与强大机构
17. 促进目标实现的伙伴关系



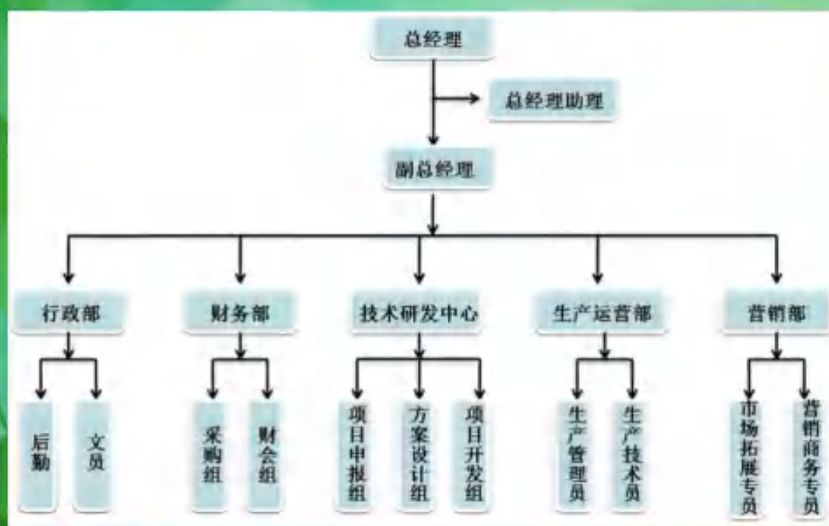
### 完善公司治理

公司严格遵守《中华人民共和国公司法》等相关法律法规，先后制订了和完善了包括公司社会责任、办公场地安全、办公设备保养、废弃物管理、劳保用品管理、能资源管理、环境方针和环境目标、可持续采购政策等多项制度和规定，通过不断完善有效的企业管治架构，提升公司治理水平，最大程度保护员工和投资者的利益。

公司高度重视员工多元化结构，综合考虑年龄、教育背景、专业经验、行业经验等多种因素招聘员工。积极发挥女性优势。

公司高度重视员工假期和各项福利。员工假期：休息日、法定节假日、带薪年假、病假、带薪特别休假等；保险及福利：养老保险、医疗保险、失业保险、生育保险、工伤保险、健康检查、工会福利、奖励、聚会等信息披露。本公司拟2025年起每年进行相关信息披露。

### 组织架构图



### 利益相关方沟通

公司拟2024年起每年与利益相关方保持密切交流，就公司战略发展、财务指标、市场表现等关注焦点进行专项沟通，较为完整地覆盖股东、员工、客户、供应商等。

### 诚信经营

诚信经营的核心价值也是企业的DNA，深植于企业文化及制度之中。对员工开展诚信经营、公平竞争教育，强化员工诚信经营的理念。本年度诚信经营中，公司集团严守诚信经营行为守则。此外，反托拉斯为行为准则中的重要议题之一。公司遵守所有运营及经济往来国家的法律规定，包括各国反托拉斯法、竞争法、反垄断法或其他为促进公平竞争及维护交易秩序所订定的法律，以此来维护公平竞争的市场环境。

### 强化风险管控

公司不断完善财务、信息、法律、环境、安全卫生等领域风险管理，将风险管理流程贯穿于管理经营各环节，努力构建全面风险管理体系，旨在将风险控制与公司经营目标相适应，并在可承受的范围内，着力提高公司经营效益及效率，创造更大的价值。风险和机遇控制程序文件概貌。

### 筑牢反腐防线

恪守商业道德秉持“坚持绿色永续经营，建设健康的市场环境”的理念，公司通过预防教育、制定制度、开展监督等方式，推进廉洁组织文化建设，规范员工廉洁观念。

## 多渠道廉洁宣传

公司制定全面的宣传策略，充分利用企业内部渠道进行宣传，同时也积极利用外部渠道进行廉洁宣传。比如，通过社交媒体平台发布廉洁故事、警示案例等内容，吸引公众的关注和参与。还可以与媒体合作，开展廉洁文化主题宣传活动，扩大宣传的覆盖面和影响力。公司管理部门制定全面的宣传策略，充分利用内外部渠道，注重创新性和针对性，同时注重宣传效果的评估和反馈，以推动廉洁文化的深入传播和实践。为大力宣传反腐倡廉的知识，增强员工防腐拒腐的能力，公司通过线上、线下结合的方式至少半年开展一次廉政建设相关培训，针对多个板块进行覆盖，对于违纪违规高发部分进行重点讲解。

## 守法合规

在公平竞争、劳动保障、知识产权保护、环境保护、消费者保护、廉洁经营等领域，不断完善健全守法合规体系，并通过合规管理体系的制定修改、各部门合规系统的管理，提供合规指南培训、实施合规稽核并建立检举制度对违法违规事件加以管制。把握并跟踪法规制定与修订现状等活动的开展，确保公司商业活动合法化、规范化。

为提升全员依法合规意识，强化合规操作，通过现场及线上培训方式，面向员工开展的合规培训。内容涵盖廉洁诚信经营、公平竞争、商业秘密保护、知识产权保护、环境保护、劳动保障与工作环境、产品责任、信息安全、合同规范等。

## 可持续发展关键指标

说明：

1. 报告碳排放量仅指二氧化碳排放量，不包含其它排放源所排放的甲烷、氧化亚氮等温室气体类型。
2. 标准及方法学包括但不限于：ISO14064-1：2018《温室气体第一部分组织层次上对温室气体排放和清除的量化和报告的规范及指南》；ISO14064-3:2019《温室气体第三部分温室气体陈述审定与核查的规范及指南》；《温室气体核算体系（GHGProtocol）：企业核算与报告标准（修订版）》（世界资源研究所与世界可持续发展工商理事会编制）；《工业其他行业企业温室气体排放核算方法与报告指南（试行）》

## 意见反馈表

尊敬的读者，您好：

非常感谢您百忙之中阅读《山东上锐智能电气设备有限公司2025年ESG报告》。殷切盼望您对报告和我们的工作提出意见与建议。您可以通过邮寄、扫描后发送电子邮件或是传真将填好的问卷反馈给我们，亦可直接来电提出您的宝贵意见。谢谢